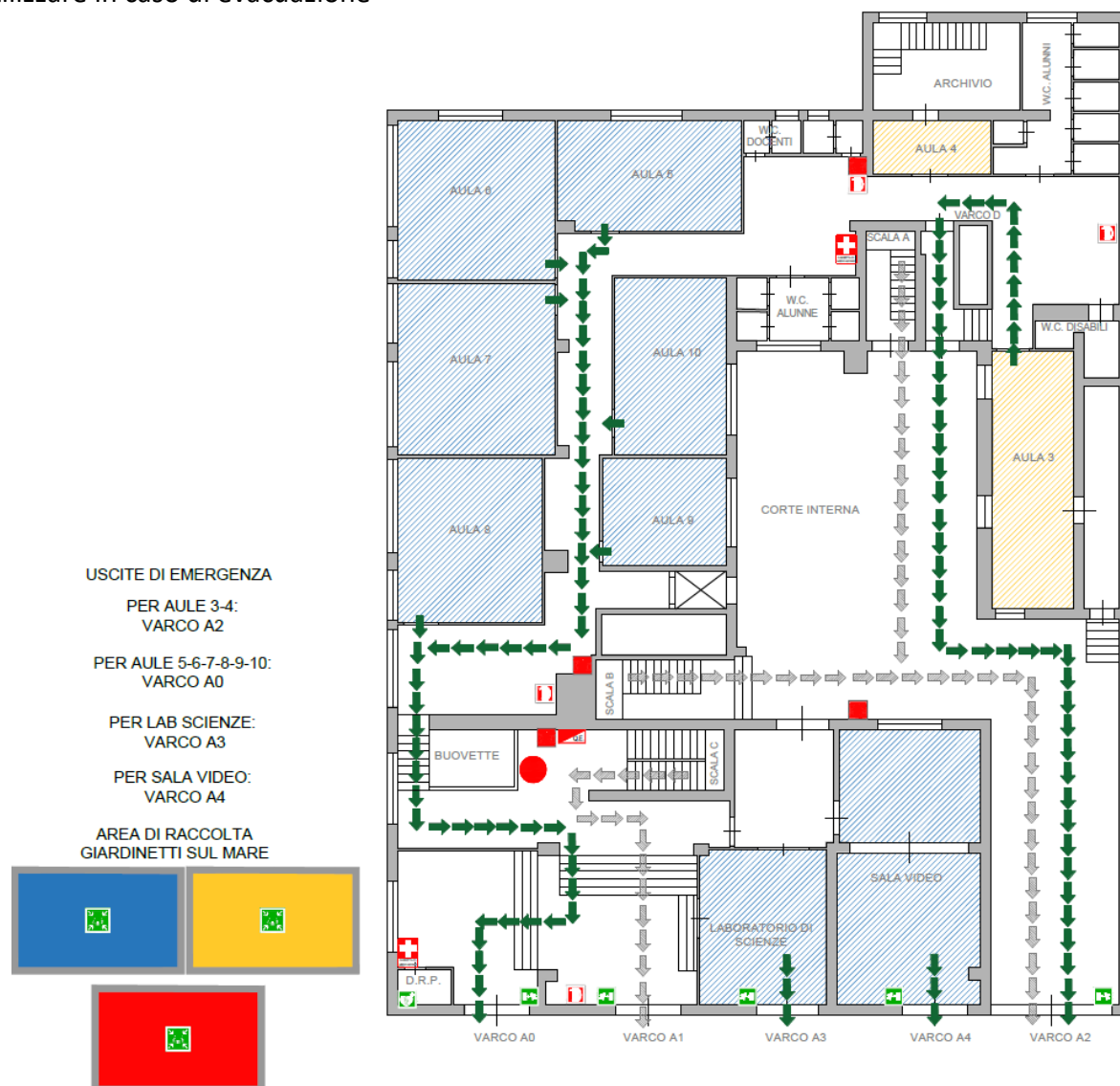


INDICAZIONI DEI PERCORSI DI EVACUAZIONE

L'Arch. Silvio Ammirati, a seguito delle prove di evacuazione, avvenute in data 20.01.2025 presso la sede di via Calastro, ha provveduto a modificare il piano di emergenza di detto plesso. Tali modifiche ai percorsi di evacuazione sono state apportate per migliorare le modalità di esodo degli utenti scolastici. I percorsi di evacuazione seguono le seguenti indicazioni:

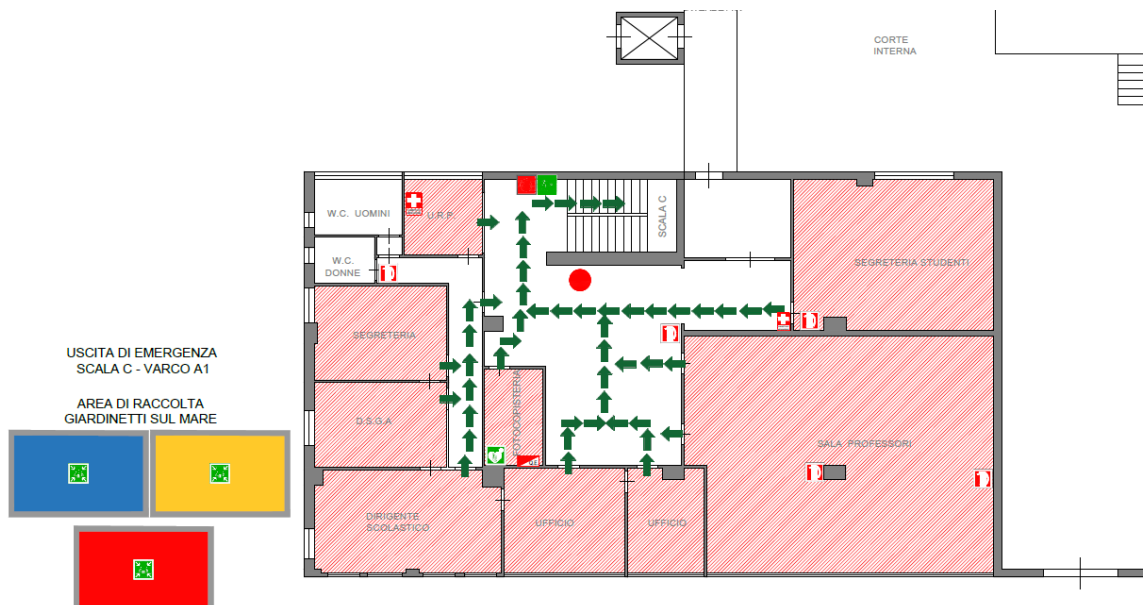
Piano terra

- Gli utenti nelle aule 5-6-7-8-9-10 percorrono il corridoio centrale per uscire dal Varco 0, situato in prossimità della portineria.
- Le aule 3 e 4 attraversano il varco D per raggiungere la corte interna e uscire dal Varco A2
- Gli utenti della sala video, quando utilizzata, escono dalla porta di emergenza collocata nella stessa aula (Varco A3); si raccomanda ai docenti che utilizzano tale locale di controllare che l'uscita in questione sia sempre apribile
- Il laboratorio di scienze, come la sala video, ha una propria porta di emergenza (Varco A3) da utilizzare in caso di evacuazione



Piano primo (uffici)

- Tutto il personale presente al piano primo, destinato alla presidenza e agli uffici, utilizza la scala C per arrivare nell'atrio e uscire dal Varco A1 (porta centrale vicino al laboratorio di scienze)
- La scala E resta ancora interdetta



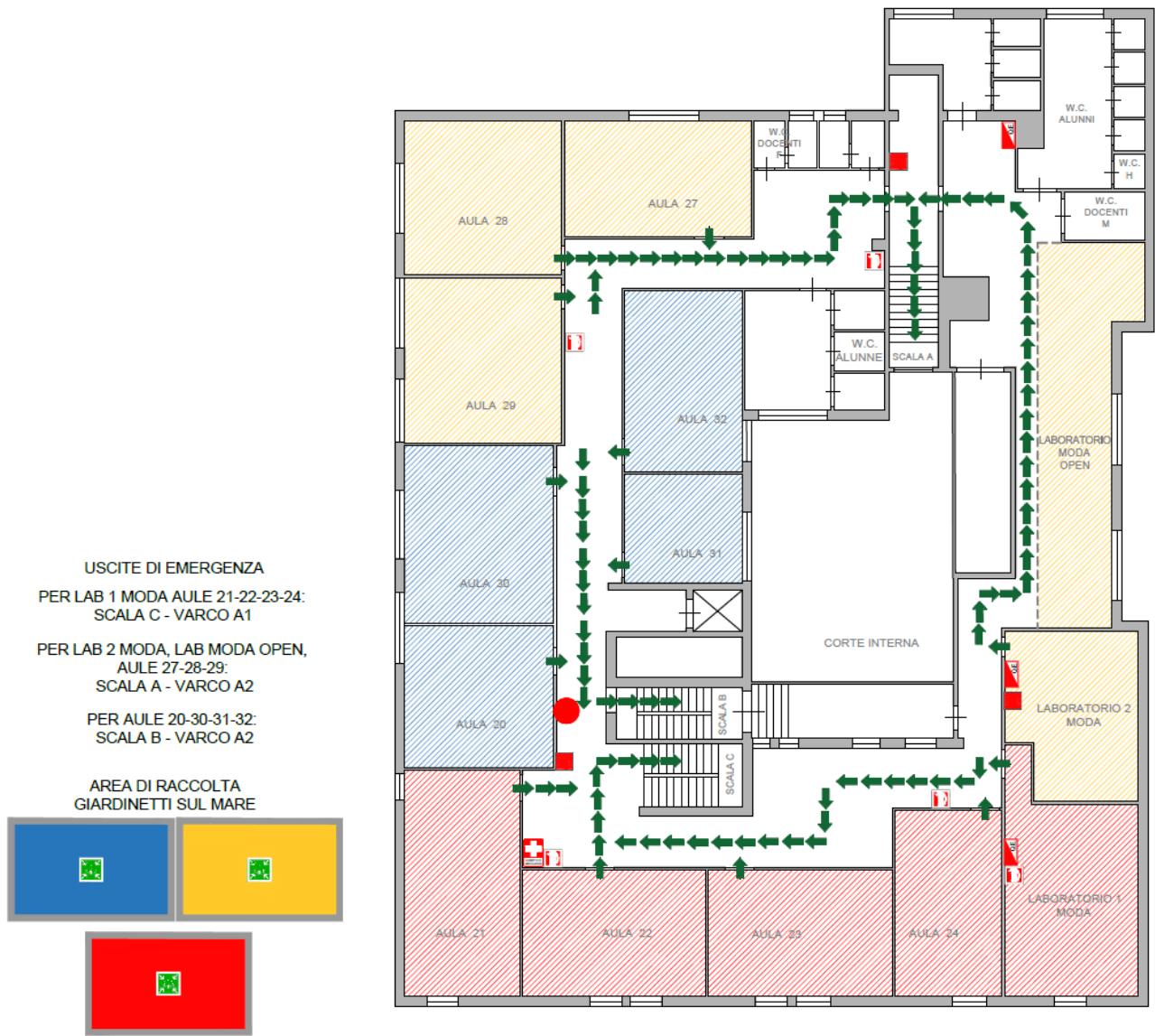
Piano secondo

- Le aule 11-12-13-14-15 i laboratori 1 e 2 scendono la scala centrale C per raggiungere l’atrio di ingresso e utilizzano il varco A1 (porta centrale vicino al laboratorio di scienze)
- Le aule 16-17-18-19-20-21 si dirigono dal lato opposto verso la scala A, raggiungono il cortile interno ed escono dal varco A2 (portone carrabile in ferro)



Piano terzo

- Gli utenti delle aule 21-22-23-24 e del laboratorio di moda 1 si dirigono verso la scala C per arrivare nell'atrio e uscire dal Varco A1 (porta centrale vicino al laboratorio di scienze)
- Le persone presenti nelle aule 20-30-31-32 utilizzano la scala B per raggiungere il cortile centrale e uscire dal varco A2
- Le classi nelle aule 27-28-29 il laboratorio di moda open e il laboratorio 2 di moda si dirigono verso la scala A per arrivare nel cortile centrale e uscire dal varco A2



Tutte le uscite di emergenza indicate si aprono su via Calastro. Per raggiungere il punto sicuro è necessario percorrere a piedi la strada che conduce al mare, pertanto si raccomanda la massima attenzione nel percorrere la strada trafficata. Il punto di raccolta è situato presso i giardinetti pubblici vicino al mare.

PROCEDURE DELLE PROVE DI EVACUAZIONE

In ogni classe sarà cura dei docenti coordinatori individuare tra gli alunni l'apri-fila, il chiudi-fila e almeno due alunni di supporto agli alunni bisognosi di aiuto.

- alunno apri-fila: apre la porta e guida i compagni verso le aree esterne di raccolta;
- alunno chiudi-fila: chiude la porta del locale che viene abbandonato, assicurandosi che nessuno sia dentro;
- alunni di supporto: aiutano i compagni diversamente abili o sostituiscono gli incaricati assenti,

All'emanazione del segnale di evacuazione dell'edificio scolastico bisogna seguire le seguenti indicazioni:

Comportamento dei docenti

- interrompere immediatamente ogni attività;
- tralasciare il recupero di oggetti personali;
- **portare con sé la modulistica da compilare;**
- gli insegnanti di sostegno, con l'aiuto di personale ausiliario, cureranno le operazioni di sfollamento per gli studenti con difficoltà motorie.
- considerate le oggettive difficoltà che, comunque, qualsiasi tipo di disabilità può comportare, è opportuno predisporre la loro uscita in coda alla classe;
- presso il **punto di raccolta, situato nei giardinetti vicino al mare**, il docente verifica che tutti gli alunni siano usciti dall'aula, fa l'appello, compila il Modulo di evacuazione e lo consegna subito al coordinatore delle emergenze.

Comportamento degli allievi

Gli allievi devono adottare il seguente comportamento non appena avvertito il segnale di allarme:

- interrompere immediatamente le attività;
- tralasciare il recupero di oggetti personali (libri, cartelle ecc.);
- mantenere l'ordine e l'unità della classe durante e dopo l'esodo;
- disporsi in fila evitando il vociare confuso, grida e richiami;
- camminare in modo sollecito, senza soste e senza spingere i compagni;
- non scendere le scale di corsa;
- non accalcarsi nei posti di transito;

Modalità di evacuazione

I docenti devono verificare che nelle aule la posizione di banchi, sedie e cartelle non costituisca un ostacolo all'evacuazione. Lo spostamento deve avvenire in tempi rapidi e mantenendo la calma.

Al segnale di evacuazione (suono prolungato di sirena) alunni e docenti si mettono in fila senza attardarsi a raccogliere effetti personali, abbandonano l'aula senza correre, spingersi o urlare.

Gli alunni devono uscire ordinatamente, incolonnarsi dietro il compagno apri-fila e dirigersi verso l'area di raccolta indicata. Gli alunni diversamente abili e non autonomi negli spostamenti escono per ultimi, in modo da non intralciare il flusso di uscita, aiutati dai compagni o dal personale ausiliario presente sul piano.

Nel caso in cui gli alunni si trovino in bagno o nel corridoio, al segnale di allarme, devono cercare riparo nei locali in cui si trovano e non cercare di rientrare in classe!

Al segnale di evacuazione occorre che si accodino alla prima classe che incontrano lungo il percorso di esodo segnalando all'insegnante di tale classe la propria presenza.

Il personale ATA deve provvedere all'espletamento delle seguenti mansioni:

- diffusione del segnale di allarme;
- apertura dei cancelli;
- disattivazione della corrente elettrica;
- chiamate telefoniche di soccorso.